

Projekt

z dnia 11 grudnia 2019 r.

Zatwierdzony przez

BURMISTRZ STRZELNIA
Dariusz Czajkowski

**UCHWAŁA NR XV/..../2019
RADY MIEJSKIEJ W STRZELNIE**

z dnia 20 grudnia 2019 r.

w sprawie zamiaru likwidacji Szkoły Podstawowej im. Mikołaja Kopernika w Ciechrzu

Na podstawie art. 18 ust. 2 pkt 15 ustawy z dnia 8 marca 1990r. o samorządzie gminnym (Dz.U. z 2019r. poz. 506, 1309, 1696, 1815) i art. 89 ust. 1, 3 i 6 w zw. z art. 29 ust. 1 pkt 1 ustawy z dnia 14 grudnia 2016r. – Prawo oświatowe (Dz.U. z 2019r. poz. 1148, 1680)

**Rada Miejska w Strzelnie
uchwała, co następuje :**

§ 1. Zamierza się zlikwidować z dniem 31 sierpnia 2020r. Szkołę Podstawową im. Mikołaja Kopernika w Ciechrzu.

§ 2. Zobowiązuje się i upoważnia Burmistrza Strzelna do dokonania czynności niezbędnych do przeprowadzenia likwidacji, w szczególności do zawiadomienia o zamiarze likwidacji szkoły rodziców uczniów i Kujawsko-Pomorskiego Kuratora Oświaty w Bydgoszczy oraz do wystąpienia do wymienionego Kuratora Oświaty o opinię o likwidacji szkoły.

§ 3. Uchwała wchodzi w życie z dniem podjęcia.

UZASADNIENIE

Szkoła Podstawowa im. Mikołaja Kopernika w Ciechrzu

1. Informacje ogólne o placówkach oświatowych znajdujących się na terenie gminy Strzelno

W Gminie Strzelno w roku szkolnym 2019/2020 funkcjonuje pięć szkół podstawowych. Trzy szkoły zlokalizowane są na terenach wiejskich w miejscowościach : Markowice, Ciechrz, i Wronowy. Dwie szkoły podstawowe funkcjonują w Strzelnie. Ogółem do szkół podstawowych uczęszcza 840 uczniów. 61% dzieci zamieszkuje teren obwodu szkół strzeleńskich, a 39% szkół poza Strzelnem, w tym 13% teren obwodu szkoły w Markowicach, 7% szkoły w Ciechrzu i 6% szkoły we Wronowach.

2. Szkoła Podstawowa im. Mikołaja Kopernika w Ciechrzu

Szkoła Podstawowa w im. Mikołaja Kopernika w Ciechrzu powstała w 1861r. jako szkoła elementarna. Od 2007r. szkoła posiada patrona: Mikołaja Kopernika. Obecnie jest to szkoła ośmioklasowa, w której funkcjonuje oddział przedszkolny.

Obwód szkolny obejmuje miejscowości: Ciechrz, Rzadkwin, Wymysłowice i Zegotki.



Szkoła posiada jedynie osiem sal lekcyjnych, pomieszczenie przystosowane do prowadzenia zajęć wychowania fizycznego (niepełnowymiarowe, o powierzchni równej klasie lekcyjnej) oraz pracownię komputerową. Ponadto jedno z pomieszczeń przystosowano na potrzeby biblioteki szkolnej (o pow. 11,88 m²). Część z pomieszczeń szkolnych wymaga zasadniczego remontu. Budynek szkolny nie jest termomodernizowany, tylko kilka okien wymieniono na okna PCV, ostatnie prace remontowe na zewnątrz budynku miały miejsce kilkadziesiąt lat temu. Elewacja budynku szkoły jest w złym stanie technicznym. Szkoła nie posiada utwardzonego boiska, na cele zajęć wychowania fizycznego zaadoptowano podwórko szkolne. Poniżej zamieszczono zdjęcia ww. pomieszczeń oraz otoczenia szkoły.

Sala lekcyjna :



Pokój nauczycielski :



Biblioteka szkolna :



Boisko szkolne :



W roku szkolnym 2018/19 funkcjonowało w szkole tylko 6 oddziałów klasowych, klasy: III i IV-VIII, do których uczęszczało 61. uczniów oraz 2 oddziały przedszkolne, do których uczęszczało 28. dzieci.

Od nowego roku szkolnego, tj. 2019/20 w szkole funkcjonuje już tylko 5 oddziałów klasowych: III-10 uczniów, V-8 uczniów, VI-11 uczniów, VII-8 uczniów i VIII-7 uczniów. Łącznie jest jedynie 44. uczniów. Do oddziału przedszkolnego przy szkole uczęszcza 14 dzieci, z czego 4 dzieci w wieku 6 lat, które mogą ewentualnie kontynuować naukę w klasie pierwszej tejże szkoły. Wszystkie dzieci 6-letnie, które uczęszczały w ubiegłym roku szkolnym (2018/19) do oddziału przedszkolnego rozpoczęły naukę w innych szkołach. Nie podjęły nauki w Szkole Podstawowej w Ciechrzu.

Powyżej wskazane liczby uczniów w poszczególnych oddziałach wskazują, iż zaburzona jest możliwość normalnej rywalizacji pomiędzy dziećmi. Negatywnym czynnikiem jest także brak ciągłości klas (występują przeskokami pomiędzy rocznikami uczniów). Na skutek zbyt małej liczby uczniów w danym roczniku, rodzice decydują o niezapisywaniu swoich dzieci do szkoły w Ciechrzu, przez co struktura szkoły jest zaburzona. Aktualnie brakuje klasy I, II oraz IV. Znaczniejsza liczba dzieci w oddziale oraz pełna struktura szkoły, obejmująca klasy od I do VIII powoduje, że uczniowie w wyniku naturalnej rywalizacji rówieśniczej uzyskują lepsze wyniki w nauce, a proces edukacyjny postępuje sprawniej.

Wyniki egzaminów 8-klasisty uczniów SP w Ciechrzu kształtują się następująco :

Obszar	szkoła	gmina	powiat	województwo	kraj
Język polski	52	48	55	60	63
matematyka	47	33	37	41	45
Język angielski	33	41	47	55	59

W tym stanie rzeczy uznać trzeba, iż praca w małej grupie klasowej nie dała w efekcie podwyższenia wyników egzaminu w stosunku do wyników dla całego powiatu.

Wedle poczynionych ustaleń wskazać należy, iż 90% uczniów zamieszkuje powyżej 3 km od szkoły i dlatego są one dowożone transportem autobusowym zapewnianym przez Gminę Strzelno.

W szkole jest zatrudnionych 4 pracowników obsługi.



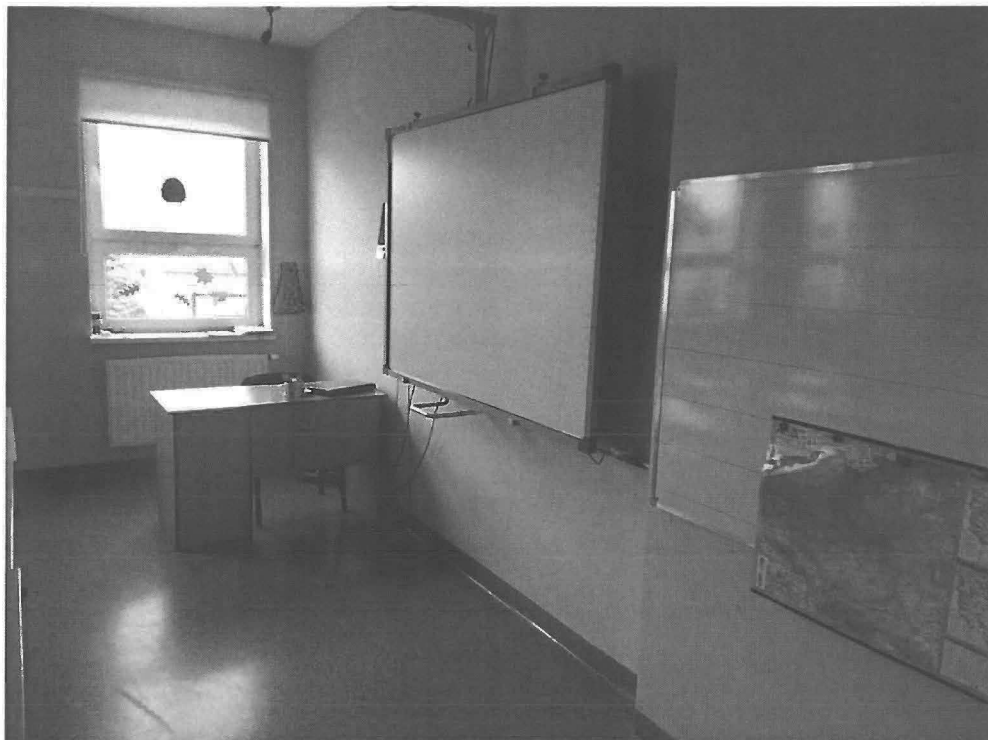
Proponuje się, aby uczniowie z obwodu SP w Ciechrzu byli dowożeni do Szkoły Podstawowej z Oddziałami Dwujęzycznymi w Strzelnie przy ul. Gimnazjalnej 17. Maksymalna odległość z miejscowości z obwodu SP w Ciechrzu do Strzelna wynosi około 9 km. Uczniowie powinni spędzać w autobusie nie dłużej niż około 20 - 25 min. Odległości z poszczególnych miejscowości wchodzących w skład obwodu SP Ciechrzu wynosi odpowiednio:

- Ciechrz – Strzelno – 5,8 km
- Rzadkwin – Strzelno – 6,9 km
- Buszewo – Strzelno – 6,6 km
- Żegotki – Strzelno – 6,7 km
- Wymysłowice – Strzelno – 8,9 km

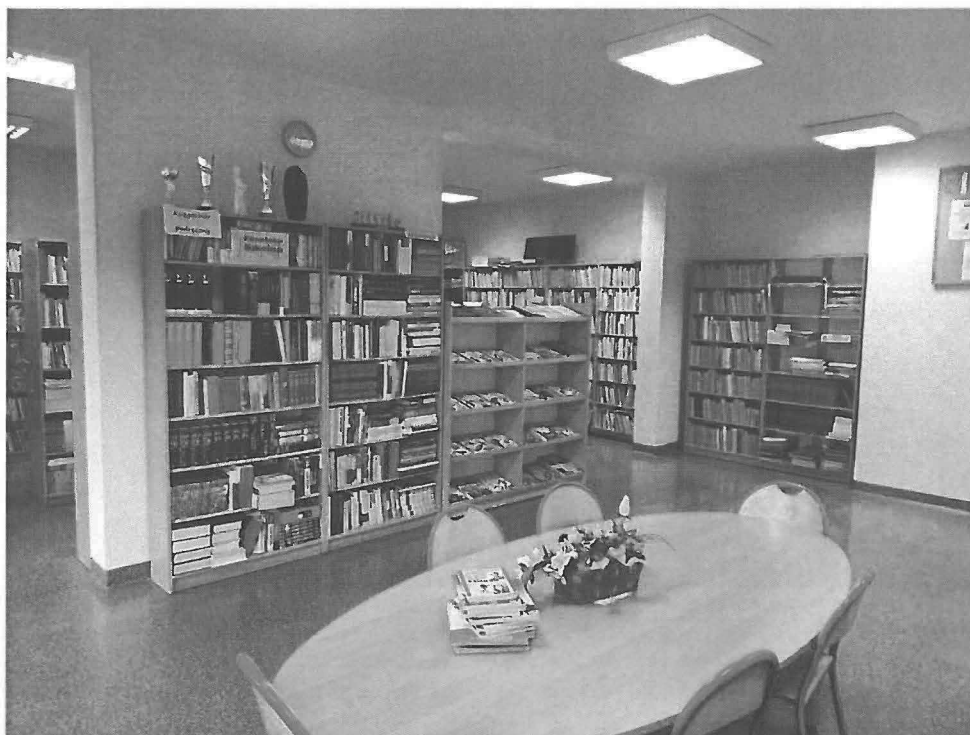
Proponuje się, aby obwód SP w Ciechrzu został włączony do obwodu SP z Oddziałami Dwujęzycznymi w Strzelnie. Szkoła Podstawowa w Strzelnie dysponuje doskonałą infrastrukturą. Klasy lekcyjne (łącznie 19 pełnowymiarowych pomieszczeń) są przestronne i dobrze wyposażone, znakomicie przystosowane szczególnie do kształcenia w zakresie klas IV-VIII. W SP Strzelno znajduje się świetlica szkolna oraz stołówka.

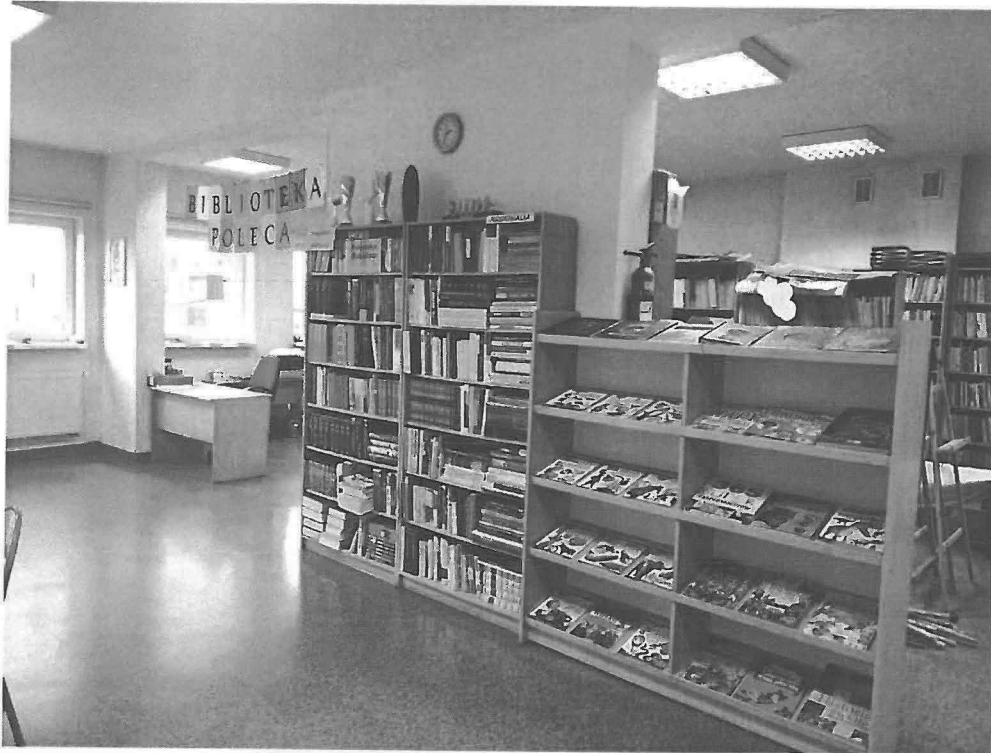
Klasy:





Biblioteka:





Ogromną zaletą Szkoły Podstawowej w Strzelnie są dwie duże, pełnowymiarowe sale gimnastyczne (umieszczone w oddzielnym obiekcie posadowionym tuż obok szkoły), dające możliwość prowadzenia zajęć wychowania fizycznego w komfortowych i bezpiecznych warunkach. Różnica (pomiędzy SP w Ciechrzu a SP w Strzelnie) w tym zakresie jest tym bardziej symptomatyczna, iż pomieszczenie dostosowane na potrzeby sali gimnastycznej w SP Ciechrz jest wielkości sali lekcyjnej umieszczonej w samym budynku szkolnym - co w wypadku prowadzenia lekcji wychowania fizycznego dla klas starszych jest niewystarczające. Na terenie SP w Strzelnie znajduje się boisko Orlik.

Boisko:



Sala gimnastyczna:



Przy SP Strzelno utworzony został również oddział przedszkolny z oddzielnym wejściem i dwoma przestronnymi, odpowiednio wyposażonymi salami. W przyszłym roku szkolnym planuje się utworzenie drugiego oddziału przedszkolnego dla dzieci 6 – letnich. Przedszkole czynne jest w godzinach od 7 -16.

Warto w tym miejscu zaznaczyć, że część uczniów z obwodu szkoły w Ciechrzu, (z klas, które nie funkcjonują w szkole w Ciechrzu lub w niej funkcjonują), uczą się w szkołach strzeleńskich lub Markowicach i są już dowożeni transportem gminnym.

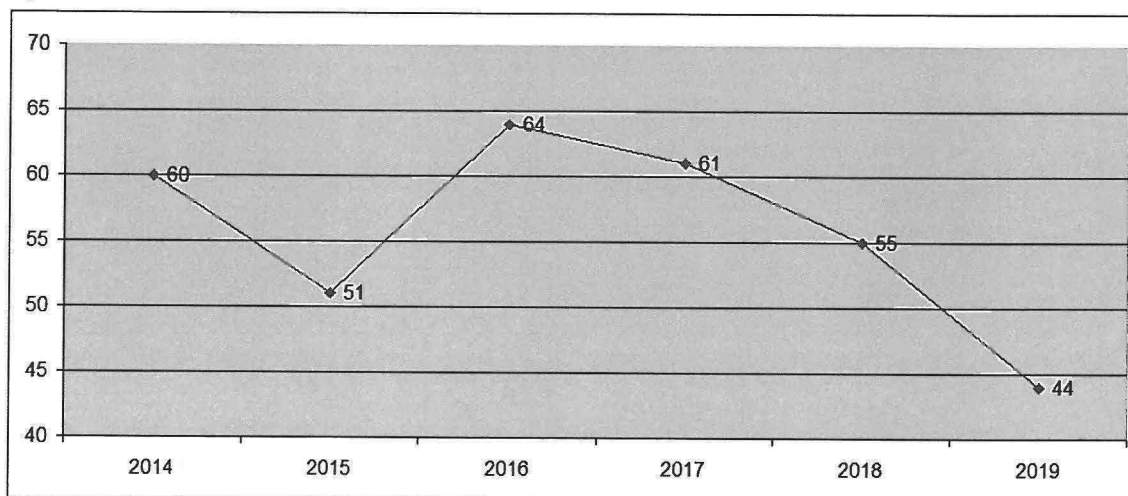
Tabela: Demografia w latach 2014-2019

Klasy	2014/15		2015/16		2016/17		2017/18		2018/19		2019/20	
	Liczba oddziałów	Liczba uczniów	Liczba oddziałów	Liczba uczniów	Liczba oddziałów	Liczba uczniów	Liczba oddziałów	Liczba uczniów	Liczba oddziałów	Liczba uczniów	Liczba oddziałów	Liczba uczniów
0	1	2	1	2	1	2	1	2	1	2	1	4
I	1	9	0	0	1	12	0	0	1	8	0	0
II	1	12	1	9	0	0	1	10	0	0	0	0
III	1	8	1	12	1	9	0	0	1	10	1	10
IV	1	7	1	8	1	12	1	9	0	0	0	0
V	1	15	1	7	1	8	1	13	1	9	1	8
VI	1	9	1	15	1	7	1	8	1	13	1	11
VII					1	16	1	7	1	8	1	8
VIII							1	14	1	7	1	7
ogółem	6	60	5	51	6	64	6	61	6	55	5	44
średnia		10		9		9		8		7		5
średnia klas I-III		10		7		7		3		6		3

W Szkole Podstawowej w Ciechrzu w analizowanych latach funkcjonuje nie więcej niż 5-6

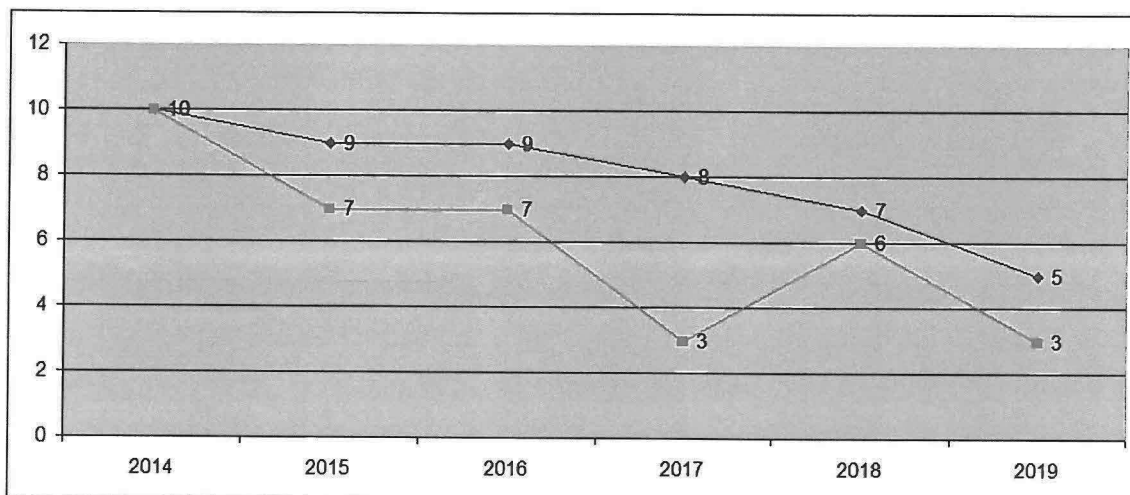
oddziałów. W okresie funkcjonowania szkoły sześciolletniej szkoła posiadała 6 oddziałów klas I-VI, z liczbą uczniów w ilości maksymalnie 62. Średnia liczba uczniów w oddziałach wynosiła 10, a w klasach I-III 9-10. Przy zachowaniu takiej liczebności w wyniku wprowadzenia reformy, w szkole tej powinno być w roku 2018 ok. 80. uczniów. Stało się inaczej, w roku 2016 i 2018 wskutek niezapisania uczniów w odpowiednim wieku nie utworzono oddziałów klas I w szkole. W wyniku tego liczba oddziałów w szkole spadła do 5 od roku 2019. W związku ze zmniejszeniem się liczby oddziałów zmniejszyła się również średnia liczba uczniów w oddziałach do 5 uczniów. Liczebność uczniów w klasach obecnie waha się od 7 do 11.

Wykres: liczba uczniów w szkole w latach 2014-2019



Reforma, która wprowadziła klasy VII i VIII do szkół podstawowych spowodowała (jak się okazało – jedynie przejściowo przez dwa lata szkolne) zwiększenie liczby uczniów w szkole do stanu z 2014r. Następnie do 2016 roku w Szkole Podstawowej w Ciechrzu systematycznie zmniejszała się liczba uczniów aż do liczby 51 uczniów. W szkole funkcjonowało tylko 5 oddziałów klas II-VI. W latach 2017/18 i 2018/29 liczba uczniów wzrosła do 64 i 61, przy zachowanej liczbie oddziałów 6. W szkole nie funkcjonują oddziały klas I i II. Do klasy III uczęszcza obecnie 10. dzieci. Prognozuje się, na podstawie liczby dzieci 6-letnich w oddziale przedszkolnym, że do szkoły do klasy I w roku szkolnym 2020/21 przyjdzie maksymalnie 4. uczniów. Po odejściu ze szkoły VIII klasy 7-osobowej, liczba uczniów w szkole spadnie do 41.

Wykres: średnia liczba uczniów we wszystkich klasach i klasach I-III w latach 2014-2019



Wykres wskazuje na negatywną tendencję spadkową średniej liczby uczniów dla wszystkich oddziałów klas I-VIII i klas I-III, przy przyjęciu klas niefunkcjonujących jako 0.

Hipotetyczna liczba uczniów w szkole na podstawie danych demograficznych.

	2016	2017	2018	2019	2020	2021	2022	2023	2024
Ciechrz	71	75	72	68	67	67	60	63	68

Dane demograficzne na lata 2016-24, dla 8 hipotetycznych oddziałów klas I-VIII wskazują na liczby większe od rzeczywistych. Rodzice część dzieci posyłają do innych szkół. Demografia również wskazuje na zmniejszenie liczby uczniów w szkole w latach 2016-23. Tylko na rok 2024 jest możliwość wzrostu liczby uczniów. Należy zaznaczyć, że są to dane liczby dzieci urodzonych w obwodzie szkoły. Obserwujemy tendencję powolnego „uciekania” dzieci od szkół małych, w których liczebność oddziałów jest mała, oferta edukacyjna i pomoc w zakresie zajęć rozwijających i wspomagających rozwój psychofizyczny mniejsza. Należy wskazać, że liczebność hipotetycznych oddziałów nie przekroczy średnio 7-8 uczniów w oddziale.

Porównanie liczby dzieci z obwodu i liczby uczniów w szkole :

rok	2004	2005	2006	2007	2008	2009	2010	2011	2012
liczba dzieci zamieszkujących	10	8	9	11	6	9	12	7	6
Liczba dzieci w szkole	13	8	8	7	6	9	10	0	0

Wg danych z SIO oraz danych z ewidencji gminnej liczba dzieci w poszczególnych rocznikach nie jest zbyt zróżnicowana. Niestety operujemy na danych, które dotyczą bardzo małej liczby uczniów/dzieci. Dane te potwierdzają poprzednie analizy, wskazujące na niską liczebność dzieci w poszczególnych rocznikach.

3. Oddział przedszkolny

	liczba dzieci w oddziale przedszkolnym				
	2015	2016	2017	2018	2019
SP Ciechrz	27	29	26	28	14

Przy SP w Ciechrzu funkcjonowały 2 oddziały przedszkolne w roku szkolnym 2018/19, do których w ostatnich latach uczęszczało ok. 29-26. dzieci. W tym roku szkolnym (tj. 2019/20) uczęszcza już tylko

14. dzieci, z tego 4 dzieci w „zerówce”.

4. Budżet, koszt funkcjonowania szkoły.

2018						
placówka	budżet	subwencja	różnica	liczba uczniów*	koszt na ucznia	dokłada się do ucznia
Szkoła Podstawowa w Ciechrzu	946 285	613 436	-332 849	61	15 513	-5 457

2019						
placówka	budżet projekt	subwencja	różnica	liczba uczniów**	koszt na ucznia	dokłada się do ucznia
Szkoła Podstawowa w Ciechrzu	1 035 000	562 000	-473 000	44	23 523	-10 750

różnica 2018-2019						
placówka	budżet	subwencja	różnica	liczba uczniów	koszt na ucznia	dokłada się do ucznia
Szkoła Podstawowa w Ciechrzu	88 715	-51 436	-140 151	-17	8 010	-5 293

* wg stanu na 30 września 2018

** wg stanu na 30 września 2019

W 2018r. budżet dla Szkoły Podstawowej w Ciechrzu wyniósł 946 tys. zł. Z tytułu subwencji Gmina Strzelno otrzymała 613 tys. zł. Do funkcjonowania szkoły gmina dołożyła 332 tys. zł. Koszt na 1 ucznia w 2018r. wyniósł 15 tys. zł. Do każdego ucznia dołożono zatem ponad 5 tys. zł.

W 2019 roku budżetowym budżet dla SP w Ciechrzu wyniósł 1.035 tys. zł. Koszt w przeliczeniu na 1 ucznia zwiększył się o prawie 8 tys. zł do 23,5 tys. zł. Jedyną porównywalną szkołą, w której funkcjonują klasy I-VIII, jest szkoła w Markowicach. Koszt w przeliczeniu na 1 ucznia w roku 2019 wyniesie ok. 11,6 tys. zł. Szkoły miejskie generują koszty na ucznia w wysokości 7-8 tys. zł.

Z tytułu funkcjonowania mniejszej liczby oddziałów i mniejszej liczby uczniów gmina Strzelno ponosi stałe koszty związane z funkcjonowaniem szkoły. Na koszty te składają się: kadra zarządzająca, obsługowa, dowozy, opieka świetlicowa i koszt funkcjonowania infrastruktury.

5. Kadra pedagogiczna

W szkole jest zatrudnionych łącznie 18 nauczycieli na 11,7 etatów przeliczeniowych. Z tego:

- 4 nauczycieli zatrudnionych w niepełnym wymiarze godzin (od 1 do 9), na umowę o pracę na czas określony,
- 2 nauczycieli uzupełnia etat (są zatrudnieni w innych placówkach),
- 12 nauczycieli zatrudnionych jest na czas nieokreślony poprzez mianowanie, z tego 4 nauczycieli posiada uprawnienia do świadczenia kompensacyjnego,
- z 12 nauczycieli zatrudnionych przez mianowanie, 3 jest zatrudnionych poniżej 1/1 etatu.

Obecna sytuacja na rynku pracy dla nauczycieli jest optymalna. Szkoły podstawowe oraz średnie wykazują bardzo duże zapotrzebowanie na nauczycieli wszystkich przedmiotów. W szkołach pracuje duża grupa nauczycieli, którzy w najbliższym czasie będzie przechodziła na świadczenie emerytalne.

W związku z powyższym zakłada się, iż w wyniku likwidacji Szkoły Podstawowej w Ciechrzu każdy z ww. nauczycieli otrzyma propozycje pracy w innych placówkach szkolnych.

6. Podsumowanie

Przedstawiona analiza demograficzna w zakresie zamieszkiwania dzieci w obwodzie szkoły oraz w zakresie uczęszczania uczniów do Szkoły Podstawowej w Ciechrzu nie pozostawia żadnych wątpliwości.

Szkoła ta w ostatnich latach ulega samolikwidacji. Spadek uczniów oraz brak możliwości utworzenia pełnej liczby klas I-VIII nie daje pozytywnej perspektywy w zakresie dalszej organizacji. Brak oddziałów I, II i IV oraz bardzo mała liczebność klas V, VII i VIII (7-8 dzieci) spowodowały, iż szkoła przestała pełnić prawidłową rolę w zakresie socjalizacji i właściwego rozwoju dzieci w grupie rówieśniczej.

Aktualne współczynniki demograficzne, wyludnianie terenów wiejskich oraz wcześniejsze decyzje rodziców o posyłaniu dzieci do innych szkół zdecydowały o konsekwentnie postępującym zmniejszaniu się liczby oddziałów i liczby uczniów w tej szkole.

Proponowana zmiana struktury szkolnictwa na poziomie szkoły podstawowej w Gminie Strzelno spowoduje niewątpliwie polepszenie warunków odbywania nauki dla uczniów uczęszczających dotychczas do SP w Ciechrzu. Uczniowie trafią do szkoły lepiej wyposażonej, posiadającej zdecydowanie bogatsze i bezpieczniejsze warunki uprawiania sportu i prowadzenia zajęć wychowania fizycznego. SP w Strzelnie jako szkoła z oddziałami dwujęzycznymi posiada bogatszą ofertę edukacyjną w dziedzinie nauki języków obcych (angielski, niemiecki).

Nie bez znaczenia pozostaje sprawa kosztów utrzymania placówki. Środki z subwencji oświatowej pozwalają jedynie na sfinansowanie 54% realnych kosztów utrzymania szkoły. Koszt funkcjonowania tej szkoły na jednego ucznia zbliża się do 24 tys. zł. Dzieje się to w sytuacji, gdy koszty utrzymania jednego ucznia w Szkole w Markowicach (tj. również szkole wiejskiej) mieszczą się w przedziale 11-12 tys. zł, a w szkołach strzeleńskich w kwocie ok. 7-8 tys. zł.

W tym miejscu należy wskazać, iż Gmina Strzelno realizuje obecnie program postępowania naprawczego gminnych finansów, od czego uzależnione było uzyskanie pożyczki z Ministerstwa Finansów przywracającej płynność finansową gminy. Obowiązek realizowania programu postępowania naprawczego obejmuje trzy lata, zaś spłata pozyskanej pożyczki rozłożona jest aż do roku 2034.

Likwidacja Szkoły Podstawowej w Ciechrzu nastąpi w najbardziej optymalnym okresie, jeśli chodzi o możliwość zapewnienia kontynuacji zatrudnienia w szkołach dla zatrudnionych dotychczas w Ciechrzu pracowników pedagogicznych, jak i pracowników obsługi. Analiza struktury zatrudnienia w tej szkole, jak i w innych placówkach wskazuje na dość dużą łatwość zaproponowania ww. osobom pracy w pozostałych jednostkach.

Bez wątpienia jest to bardzo trudna chwila dla społeczności, kiedy po wielu dziesiątkach lat funkcjonowania znika szkoła, która pełniła ważną rolę w środowisku lokalnym. Niemniej jednostki samorządu terytorialnego mają obowiązek, zgodnie z art. 44 ust. 3 *ustawy z dnia 27 sierpnia 2009r. o finansach publicznych (Dz.U. z 2019r. poz. 869)* dokonywać wydatków publicznych w sposób celowy i oszczędny, z zachowaniem zasady uzyskiwania najlepszych efektów z danych nakładów oraz optymalnego doboru metod i środków służących osiągnięciu założonych celów. Przy tak znacznych kosztach prowadzenia Szkoły Podstawowej w Ciechrzu i braku pozytywnych perspektyw demograficznych konieczne jest opisane racjonalizowanie sieci szkół.

Biorąc pod uwagę powyższe przesłanki, podjęcie uchwały o zamiarze likwidacji Szkoły Podstawowej w Ciechrzu jest zasadne pod względem : społecznym, dydaktyczno-wychowawczym i ekonomicznym.